



Reporte de Emergencias Epidemiológicas 2025-2

Semana Epidemiológica N° 5

Corte al 31/Ene/25

Enfermedades en seguimiento

- Dengue
- Influenza estacional
- COVID-19
- Influenza A(H5N1)
- Mpox
- Alertas y actualizaciones epidemiológicas



Enfermedades en seguimiento



Dengue

Información epidemiológica

Durante el 2025 según la Organización Panamericana de la Salud (OPS), en la Región de las Américas se confirmaron 238,659 casos y 23 muertes.

En México, durante el 2025 se han reportaron 887 casos confirmados por dengue, sin registro de defunciones. El mayor número de casos confirmados se registran en: Jalisco, Veracruz, Sinaloa, Tamaulipas y Guerrero.

Se recomienda a las personas que viajen al sureste del país o en regiones de riesgo, utilicen repelente y vistán ropa adecuada para evitar las picaduras de mosquitos, preferiblemente blusas o camisas de manga larga.





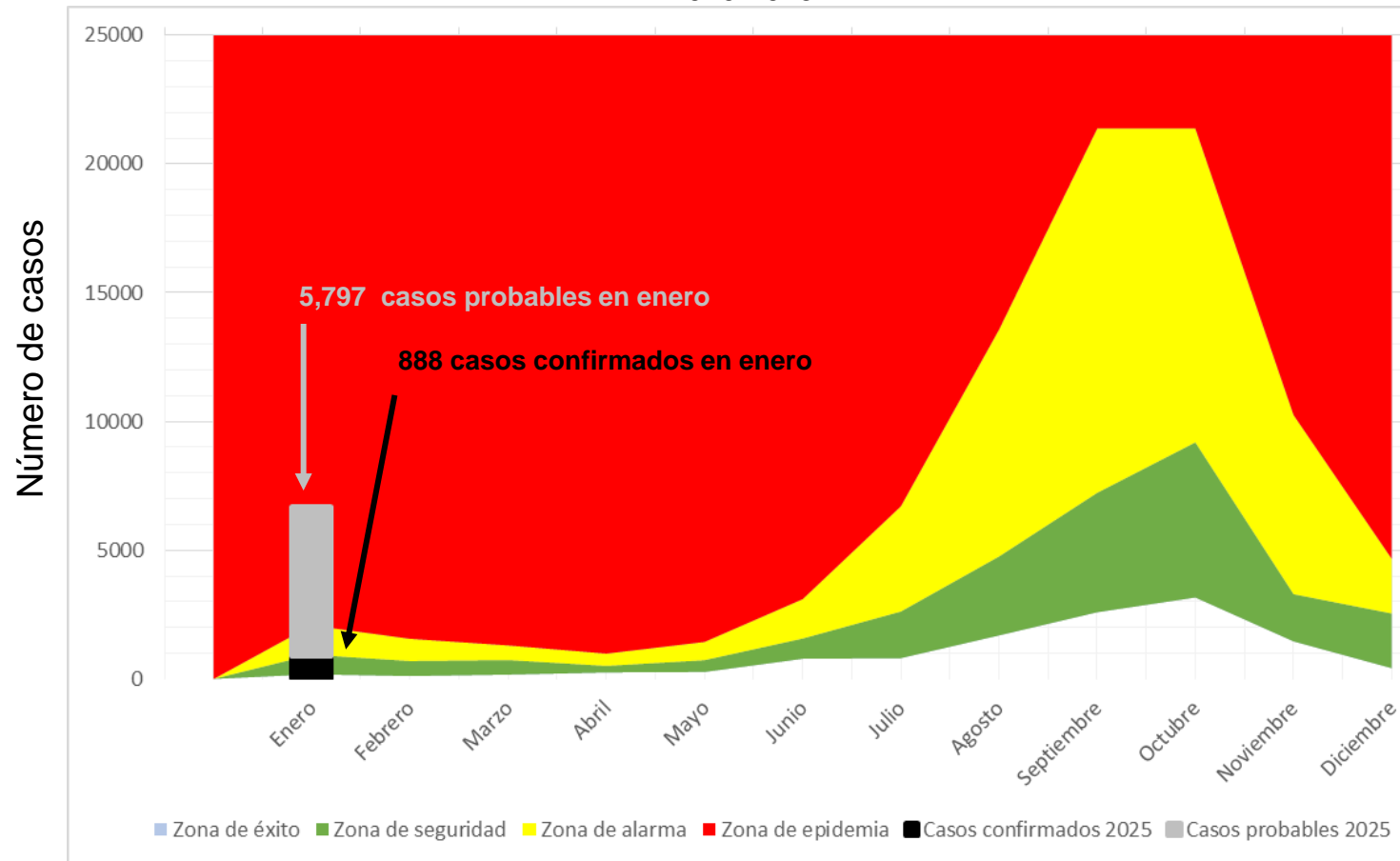
Dengue

Datos epidemiológicos

| Parámetro | | Región de las Américas | México |
|------------------|-------------|------------------------|--------|
| Últimos 28 días* | Casos | 59,406 | 888 |
| | Defunciones | 49 | 32 |
| Total acumulado | Casos | 6,587,592 | 888 |
| | Defunciones | 2637 | 32 |

El serotipo 3 fue el más frecuente durante el mes de enero del 2025, con 1,597 casos, seguido por el serotipo 1 y 2, con 168 y 158 casos respectivamente.

Canal endémico de Dengue en México 2020-2025



Nota: El canal endémico se generó con base en la información del 2020 al 2023. La información del 2024 se excluyó por ser históricamente el año con mayor cantidad de casos.



Dengue

Llamado a la prevención

Seguimiento epidemiológico

Dengue en México

Región de las Américas

La temporada de lluvia durante el segundo semestre del año, facilita la proliferación de mosquitos que transmiten el virus del dengue, por lo que se recomienda:

Eliminar criaderos de mosquitos:

- Lavar con jabón y cepillo las superficies en donde pueda almacenarse agua limpia (cubetas, piletas, tinacos, cisternas, floreros u otros recipientes).
- Tapar los recipientes donde se almacene agua limpia (tinacos, cisternas, cubetas, botes, piletas, etc.).

Protegerse de picaduras de mosquitos:

Utilizar ropa con manga larga y pantalones; colocar mosquiteros en puertas y ventanas; aplicar repelentes de insectos; colocar un dosel o un tipo de pabellón en la cama para evitar las picaduras en la noche. Extremar todas las precauciones al viajar a lugares donde existan reportes de dengue.

En caso de tener síntomas, NO se automedique, acuda a la Unidad de Salud más cercana, tome mucha agua, guarde reposo y siga las indicaciones del médico.





Influenza Estacional

Información epidemiológica

En lo que va de la temporada estacional 2024-2025, se reporta un total de 52,560 casos sospechosos a enfermedad respiratoria viral (ETI/IRAG) en las USMER, de los cuales se han confirmado 4,680 casos de influenza (9 %) y 56 defunciones.

De los casos positivos para influenza, el 66% son debido a influenza A (H3N2), el 19% por influenza A (H1N1), el 6% por influenza B y el 9% por influenza A no sub-tipificable.

Las entidades con mayor notificación de casos son: Nuevo León (15 %), Ciudad de México (12%), Puebla (8%), Estado de México (7%) y Querétaro (6%).

Las defunciones se distribuyen en los estados de: Sonora (21%), Nuevo León (14%), Puebla (13 %), Baja California e Hidalgo (7%).





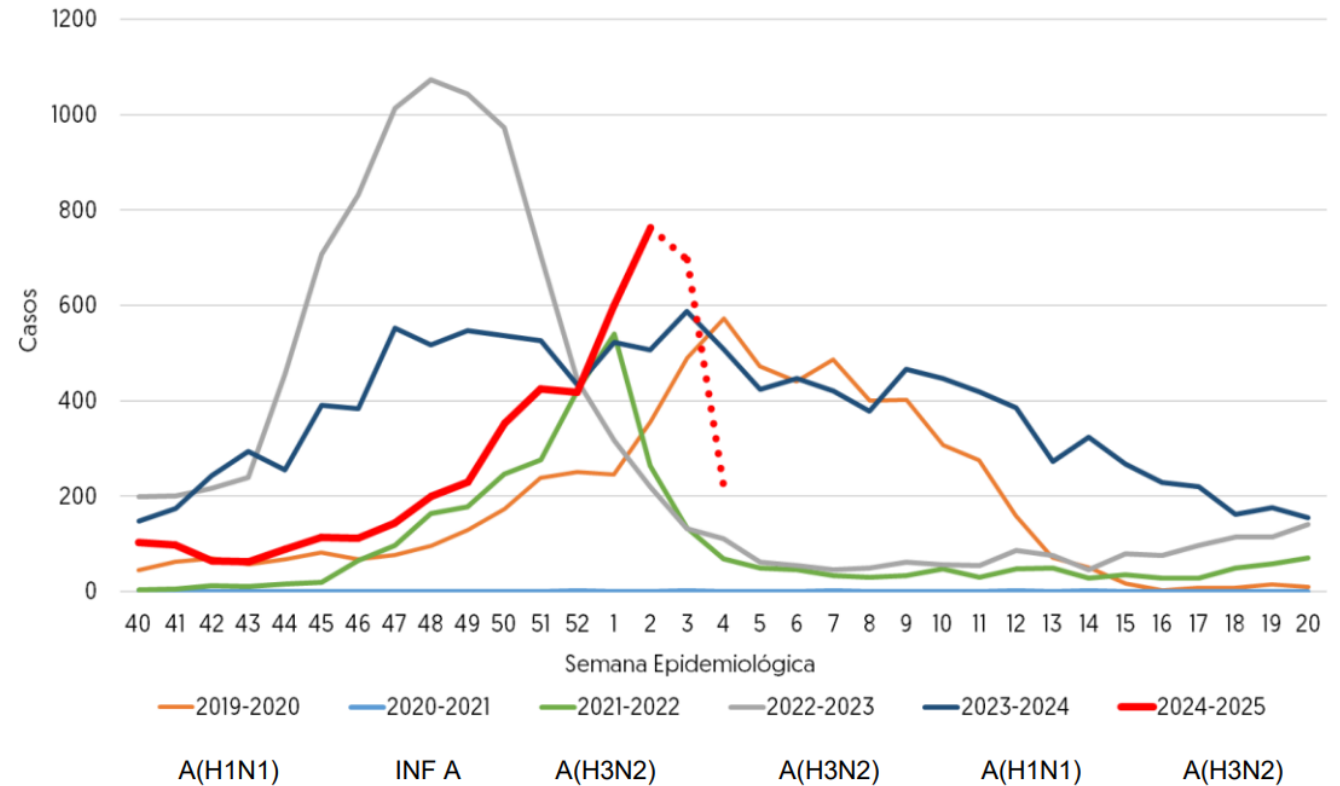
Influenza Estacional

Datos epidemiológicos

En la temporada estacional 2024-2025, hasta el corte de información, se observa una circulación viral principalmente de influenza A (H3N2), en menor proporción de influenza A (H1N1) e influenza B.

El índice de positividad acumulado al corte de esta semana es de 13%.

Casos confirmados de influenza estacional periodo 2018-2024



Fuente: SINAVE/DGE/Vigilancia Epidemiológica de Enfermedad Respiratoria Viral





COVID-19

Información epidemiológica

De acuerdo con los datos del Sistema de Vigilancia Epidemiológica de Enfermedad Respiratoria Viral (SISVER), en lo que va de 2025 se han reportado 14,944 casos sospechosos de los cuales 132 casos (1%) se han confirmado con COVID-19.

Las entidades con mayor número de casos COVID-19 son: Aguascalientes (14%), Ciudad de México y Zacatecas (14%); Querétaro (12%) y Estado de México (9%).

La positividad acumulada en 2025 con datos preliminares por laboratorio es 1%.



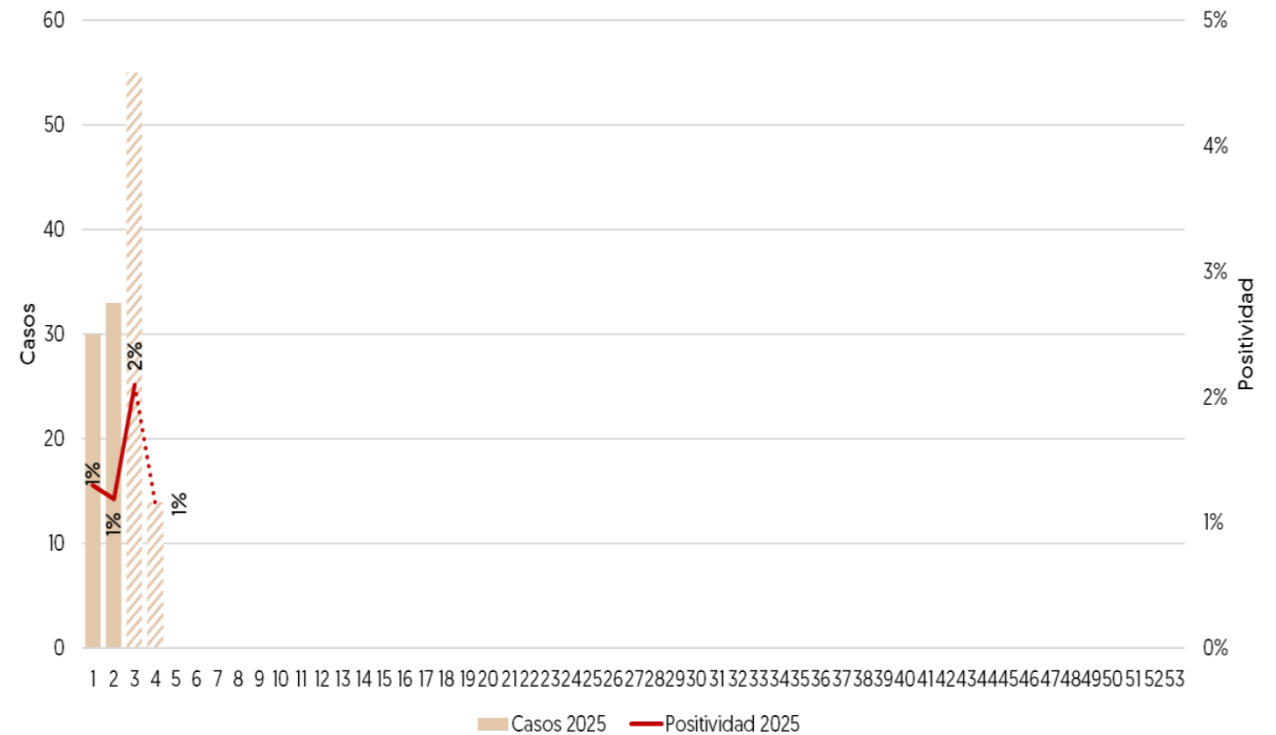


COVID-19

Datos epidemiológicos

| Parámetro | | Mundial | México |
|-----------------|-------------|-------------|-----------|
| últimos 28 días | Casos | 130,201 | 126 |
| | Defunciones | 2,861 | 2 |
| Total acumulado | Casos | 777,315,739 | 7,622,513 |
| | Defunciones | 7,083,869 | 334,818 |

Curva epidémica de casos confirmados y positividad por la COVID-19 por semana epidemiológica



Fuente: SINAVE/DGE/Vigilancia Epidemiológica de Enfermedad Respiratoria Viral





Influenza A (H5N1)

Información epidemiológica

Influenza A(H5N1) altamente patógena (IAAP): De acuerdo con información de la Dirección General de Salud Animal (DGSA), entre enero de 2022 y agosto 2024, se han identificado 75 focos de IAAP en México a través de las acciones de vigilancia activa (vigilancia dirigida), y pasiva (por medio de notificación), reportados y atendidos por el SENASICA. Se vieron involucradas más de 6,230,631 aves de producción, tanto de explotaciones comerciales (34 focos con 5.9 millones de aves), y traspatios (15 focos con 13,987 aves).

Influenza A(H5N1): Desde el año 2024 se han notificado 68 casos en humanos causados por este tipo de virus, uno en Canadá, y 67 en los Estados Unidos en este último se reportó un fallecimiento.





Mpox

Emergencia de Salud Pública

Información epidemiológica

El 28/Ene/25, la Organización Mundial de la Salud (OMS) actualizó la información respecto a la Emergencia de salud pública de importancia internacional por Mpox (virus del Clado Ib) declarada en agosto de 2024, donde destaca lo siguiente:

- El brote por el virus Mpox del Clado Ib persiste en la República Democrática del Congo, Burundi y Uganda, y están surgiendo casos relacionados con viajes en nuevos países.
- Se han reportado nuevos casos por virus del Clado Ib, a causa de viajes, en Alemania, China, Tailandia, Reino Unido y Estados Unidos.

En México (al 30/Nov/24) desde julio de 2022 se han confirmado 4,194 casos, de los cuales 84% son hombres y el 16% mujeres. El grupo etario mayormente afectado es el de 30 a 34 años. Todos los casos confirmados en nuestro país son de virus del Clado II.





Alertas y actualizaciones epidemiológicas





Alertas y actualizaciones epidemiológicas

Recomendaciones Temporada Invernal México

31/Ene/25

Mantener las precauciones generales para evitar contagios de enfermedades respiratorias:

- No te automediques, en caso de tener dolor de garganta, tos o dificultad para respirar acudir a la Unidad Médica correspondiente y vigilar la evolución.
- Usar cubrebocas al estar con otras personas y tener algún síntoma de enfermedad respiratoria ya sea moderada o grave, y lavarse las manos frecuentemente.
- Al estar enfermo, no acudir a actividades educativas, laborales, deportivas, sociales y familiares.

La temporada invernal comprende del 6 de octubre 2024 al 15 de marzo 2025

[Vigilancia Epidemiológica Temporada de frío 2024-2025](#)



Alertas y actualizaciones epidemiológicas

Recomendaciones temperaturas naturales extremas

30/Ene/25

México

Se deben tomar las medidas recomendadas por temperaturas naturales extremas en los estados afectados. En lo que va de la temporada de frío (6 de octubre 2024 al 15 de marzo 2025) se han registrado 157 casos y 16 defunciones a nivel nacional, algunos de los estados que reportaron casos son Chihuahua, Aguascalientes, San Luis Potosí, Baja California, Durango, Puebla, Sonora y Veracruz.

La mayoría de los casos son por Intoxicación por Monóxido de Carbono, también hay casos por Hipotermia, los casos por intoxicación o quemaduras se deben a que por las bajas temperaturas se utilizan calefactores, estufas o parrillas y se cierran puertas y ventanas.

[Informe semanal temperaturas naturales extremas](#)



Alertas y actualizaciones epidemiológicas

Fiebre Amarilla Región de las Américas

4/Feb/25

La Organización Panamericana de la Salud (OPS) emitió una alerta sobre la fiebre amarilla debido al aumento de casos en los últimos meses del 2024 y primeras semanas del 2025. Durante el 2024 se confirmaron 61 casos, de los cuales 30 fueron fatales. En enero se reportaron 17 casos y siete muertes.

La fiebre amarilla es una enfermedad vírica aguda, hemorrágica y endémica de áreas tropicales en África y América Latina. Los síntomas suelen presentarse entre 3 y 6 días después de la picadura por un mosquito infectado. Al inicio se presenta fiebre, dolor muscular y de cabeza, escalofríos, pérdida del apetito, náuseas o vómito, para muchos pacientes después de 3 o 4 días los síntomas desaparecen, pero cuando llega a darse la segunda fase, que es la más complicada, varios sistemas en el cuerpo se afectan y deterioran, la mitad de los pacientes que entran a esta fase mueren.

[Alerta epidemiológica: Aumento de los casos de fiebre amarilla en América Latina](#)

[Fiebre amarilla](#)





Alertas y actualizaciones epidemiológicas

Sarampión

Estados Unidos

2/Ene/25

Última actualización

Hasta el 19 de diciembre se reportaron 16 brotes de sarampión en Estados Unidos, los casos reportados son 284 en 32 jurisdicciones: 120 son menores de 5 años, 87 tienen entre 5 a 19 años, y 77 más de 20 años.

El 70% de los casos están asociados a brotes.

Estado de Vacunación:

No vacunado o desconocido: 89%

Una dosis de MMR (sarampión, paperas y rubeola): 7%

Dos dosis de MMR (sarampión, paperas y rubeola): 4%

40% de los casos fueron hospitalizados para aislamiento o tratamiento por complicaciones derivadas del sarampión

Es importante que toda la población está vacunada contra esta enfermedad, con los esquemas completos de acuerdo a su edad.

[Casos y brotes de sarampión](#)



Alertas y actualizaciones epidemiológicas

Estudio sobre SARS-CoV-2

30/Ene/25

Estados Unidos

El estudio “Severity and Long-Term Mortality of COVID-19, Influenza, and Respiratory Syncytial Virus” mostró que durante la temporada 2022 a 2023, la infección por SARS- CoV-2 fue asociada a casos de enfermedad más grave que la influenza o el virus sincicial respiratorio (VSR). Las diferencias fueron menos pronunciadas durante la temporada de 2023 a 2024. Durante ambas temporadas, el VSR siguió siendo una enfermedad más leve y COVID-19 fue asociada con una mayor mortalidad a largo plazo.

Cabe resaltar que la vacunación atenuó las diferencias en la gravedad de la mortalidad a largo plazo.

[COVID led to more hospital stays, deaths than flu from 2022 to 2024, study suggests](#)

[Severity and Long-Term Mortality of COVID-19, Influenza, and Respiratory Syncytial Virus](#)



Cambios en los Centros para el Control y la Prevención de Enfermedades (CDC)

CDC

3/Feb/25

Estados Unidos

Varias páginas web de los CDC han tenido cambios significativos debido a la decisión por parte de la administración de Trump, en algunos casos se han suspendido las actualizaciones de información, en otros, al eliminarse el lenguaje relacionado con identidad de género y temas LGBTQ de comunicados gubernamentales, se ha perdido continuidad en la información.

Algunas de las páginas afectadas son las que contienen datos del Sistema de Vigilancia de Conductas de Riesgo Juvenil de los CDC y la de Principios Rectores de Equidad en Salud para una Comunicación Inclusiva.

La IDSA (Infectious Diseases Society of America) comunicó que la eliminación de los recursos relacionados con el VIH y la comunidad LGBTQ de los sitios web de los CDC y otras agencias de salud es sumamente preocupante, lo cual crearía una peligrosa brecha en la información con los datos científicos a fin de monitorear y responder a los brotes de enfermedades, ya que el acceso a esta información es crucial para la toma de decisiones.

CDC's website is being modified to comply with President Trump's Executive Orders.

H5 Bird Flu: Current Situation

[La eliminación de las páginas web de los CDC relacionadas con el VIH y la comunidad LGBTQ crea lagunas peligrosas en la información científica](#)

[La eliminación de páginas del sitio web de los CDC genera confusión y consternación](#)